

En Néoclassique, la 4L deco Renault sport de Frédéric et Christophe Vilanomat mûgite un important écart de puissance s'octroie tout de même la 5e place du général.



Déjà vainqueur en 2010 du Trophée Dimension sport auto qui offre un siège de pilotage sur le circuit sur glace de Serre-Chevalier, Jean-Pierre Cisalpino semble bien parti pour résilier en 2011 avec sa victoire à la Route de la châtaigne.

PRATIQUE

Date : 12 mars (prochaine édition : avril 2012)

Itinéraire : 2 boucles de 160 km au départ des Ollières-sur-Éyrieux

Nombre d'engagés : 49 (30 Classique, 18 Néoclassique, 1 Exception)

Prix : 180 € pour un équipage de 2 personnes (tout compris)

Contact : ÉYRIEUX AUTO RÉTRO, c/o Christian Celenen, quartier Le Piof, 07630 Les-Ollières-sur-Éyrieux, tél. 06 79 88 44 01

Le plaisir du partage

Animé par l'envie de faire connaître sa région, l'écurie Éyrieux auto rétro a organisé son premier rallye de régularité. Les 49 équipages ont apprécié la vallée de l'Éyrieux et ses multiples facettes.

Corr. Alain PATRICE

Dernière née du Trophée Dimension sport promotion, qui comporte sept rendez-vous, la Route de la châtaigne ardéchoise est une nouvelle épreuve créée de toutes pièces par le jeune club des Ollières-sur-Éyrieux : «Les statuts ont été déposés en juin 2009. Notre club rassemble aujourd'hui une quarantaine de personnes.

C'est avant tout une bande de copains. A force d'aller voir passer des rallyes dans notre région, nous avons décidé d'organiser quelque chose dans notre village qui est plutôt tranquille l'hiver. En été, la population de 1 300 habitants des Ollières est multipliée par dix. La région est très prisée car les sites touristiques sont légnons», nous confie le président Gilles Ciocec.

La vallée de l'Éyrieux, ancien fief des magnaneries qui produisaient le "fil d'or" à partir des vers à soie, est un terrain de jeu idéal pour un rallye de régularité. Les routes y sont tranquilles, sinueuses à souhait et les dénivelés souvent très prononcés. Ceux qui ont la spécialité d'Issamoulenc s'en souviennent encore. 25 km d'enfilade d'épingles avec des pourcentages dépassant parfois les 10 % : «Si nous attendons beaucoup d'importance à faire découvrir notre région, nous n'en oublions pas pour autant le côté sportif.

Pour mettre tous les atouts de notre côté, nous avons fait appel à Frédéric Cornié et son équipe pour gérer la partie sportive du rallye». «Je suis là pour leur mettre le pied à l'étrier. Dans deux ans, ils voleront de leurs propres ailes», souligne Frédéric.

Sous la pluie

Organisé sur une journée, la Route de la châtaigne ardéchoise adopte d'entrée un rythme soutenu. Les 49 concurrents rassemblés sur la place de la Gare, qui n'a plus vu de Michéline depuis 1968, s'élancent toutes les 30 secondes. Les trois zones de régularité du matin sont ponctuées de nombreux changements de moyenne : «Sans embroyage, je suis parti du parc à la poussette. Mon navigateur, qui débute, a remis le trip à zéro dans la première zone alors qu'il ne fallait. Dans la 2 et la 3 nous étions pas mal», confie Éric Dautry qui roule sur une Daf 55 Marathon très affûtée. Le déjeuné à Ollières dégage déjà une hiérarchie qui

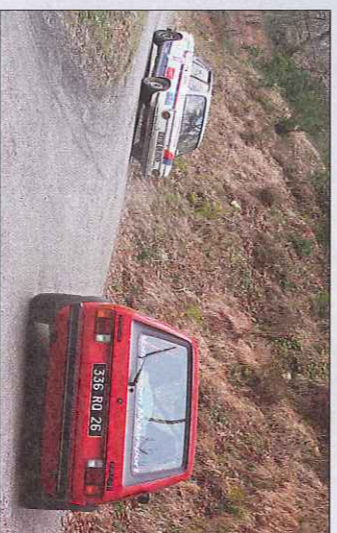
CLASSEMENTS

CLASSIQUE

1^{er} - Jean-Pierre Cisalpino/Thierry Vilain, Opel Ascona ; 2^e - Laurent Legay/Denis Namet, Lancia Monte Carlo ; 3^e - Georges Blesson et Rémy Blesson, BMW 2002 TII.

NEOCLASSIQUE

1^{er} - Pierre-Olivier et Jacqueline Guillotte, Audi 80 GTE ; 2^e - Jean-Yves Blanc/Jérôme Olier, BMW 318i ; 3^e - Jacqueline Blachier/Marie-Pierre Mourrier, Peugeot 205 GTI 1.6.



L'érotisme des routes rend difficiles les dépassements. Mais on se demande bien pourquoi la n°17 part en théorie 2 min 30 s derrière la n°12 la dépasse dans la spéciale d'Issamoulenc moins de 3 km après le départ. Curieux non ?

La Nuit des Lions (Eure)

Les fau



Il y a des gens qui aiment les rallyes de régularité. Ils aiment les voitures anciennes et ils aiment les défis. Ils aiment les défis et ils aiment les voitures anciennes. Ils aiment les défis et ils aiment les voitures anciennes.

Quelque 34 voitures sportives se sont serrées dans le parc fermé place Nicolas Pousin aux Andelys, le 8 janvier dernier. Après le contrôle technique et la remise du carnet de route, les "lions" sont prêts à s'élaner pour un parcours de 350 km répartis en 4 épreuves de régularité.

A 14 h 30, Julien, Marie et Delphine, membres du staff de Rétro rallye sport, donnent le départ à l'Alpine A 110 blanche immaculée de Didier Thironin et Jean Yves Muller. 33 numéros plus tard, et de minute en minute, la puissante Ford Mustang Fastback de Philippe Postaire et Edouard Cabrero ferme la marche. La première étape longue de 54 km autour des Andelys

Rallye hivernal Vallauris V

Le rallye

Pas moins de 60 véhicules se sont inscrits à la 8^e édition du Rallye hivernal Vallauris Valberg Entrevaux, un rallye 100 % Côte d'Azur. La particularité de cet événement ? Les épreuves de régularité, prolonges et test de maniabilité se déroulent essentiellement sur routes fermées et sécurisées (présence de la protection civile et de sapeurs-pompiers).

Les participants ont parcouru 380 km de jour et de nuit en montant à six reprises le célèbre col des Felhins (8 km) ainsi que celui de Beuil (8 km) Condamine (2 km) à deux reprises. Aucun incident n'a été à déplorer et le rallye s'est terminé à Golfe-Juan où une foule nombreuse était présente pour apprécier le test de maniabilité et le libre accès au parc fermé.

Joyeuse remise des récompenses en présence des élus de la municipalité de Vallauris-Golfe-Juan, ainsi qu'une animation fort appréciée d'un

groupe de...
1^{er} - Peugeot
2^e - Citroën
3^e - Citroën
4^e - Citroën
5^e - Citroën
Ford

“Comment je lui fais l'intérieur !”